

JUHISED

Mudel LJ6VH

Mudelid N4000 N5000 N6000

Mudelid N4300 N5300 N6300

Mudelid N4950 N5450 N6450

Mudelid N5450CS N5000CS

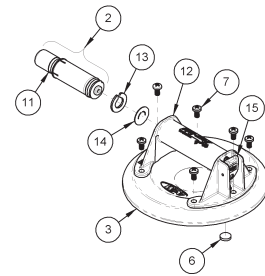
Red. 6.1 / 07-04 Juhendileht

EE

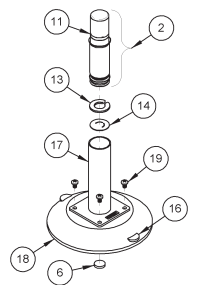
1. 90510 Käepide, metallist
2. 90520AM Kolvimoodul, metallist (LJ6VH, N4950, N5450, N5450CS, N6450 jaoks)
- 90154AM Kolvimoodul, ABS (N4300, N5300, N6300 jaoks)
3. 49486T Vaakumhaarats, 20 cm [8"] diam., lame (G0695)
- 49506T Vaakumhaarats, 23 cm [9"] diam., lame (G0725)
- 49520T Vaakumhaarats, 23 cm [9"] diam. nõgus (VPCS9)
- 49586T Vaakumhaarats, 25 cm [10"] diam., nõgus (G0750)
4. 90500 Klapiblokeering vabastushoova ja kaitsega
5. 51506 Klapikaitse
6. 60024 Õhufilter
7. 10002 Kruvi, 1/4-20 x 1/2"
8. 61552 Kuulkontrolklapp
9. 61514 O-rõngas
10. 10008 Kruvi, 10-32 x 3/8"
11. Punane joon
12. 90151 Käepide / klapimoodul, ABS
13. 61151 Kontrollklapi stopper
14. 51100 Kontrollklapp
15. Klapi vabastushoob, ABS
16. Vabastusnupp
17. 90115 Käepide, vertikaalne
18. 49416T Vaakumhaarats, 15 cm [6"] diam. (LJ6)
19. 10006 Kruvi, 10-32 x 5/16"

- 29312 Pole näidatud
- 29330 Haaratsi kate, 15 cm [6"]
- 29335 Ümbris, kollane, 20 cm [8"]
- 29334 Ümbris, hall, 20 cm [8"]
- 29334 Ümbris, must, 20 cm [8"]
- 29338 Ümbris, must, 23 cm [9"]
- 29342 Ümbris, must, 25 cm [10"]

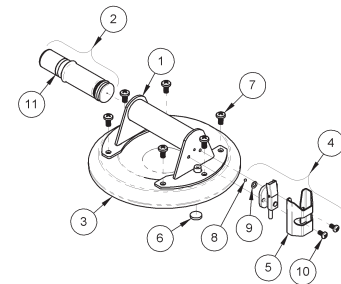
N4000 N5000 N5000CS N6000



LJ6VH



N4300 N5300 N6300 N4950 N5450 N5450CS N6450



SPETSIFIKATSIOONID

Tootekirjeldus

Käsinapp kasutavat koorma tõstmiseks ja kandmiseks alljärgnevalt Käsipump eemaldab õhu kummist haaratsi ja kontaktpinna vahelt; pumbakolvil olev punane joon on vaakumiindikaatoriks; kontrollklapp lubab kasutajal iminappa pumbata seda kontaktpinnalt eemaldamata; vabastusmehhanism lubab iminappa täiesti lahti lasta.

Mudel	Haarats	Nimiläbimõõt	Kandevõime*
LJ6VH	LJ6	15 cm [6"]	32 kg
N4000, N4300, N4950	G0695	20 cm [8"]	57 kg
N5000, N5300, N5450	G0725	23 cm [9"]	68 kg
N5450CS, N5000CS	VPCS9	23 cm [9"]	68 kg
N6000, N6300, N6450	G0750	25cm [10"]	79 kg

*Maksimaalne kandevõime sisaldab ohutustegurit 3:1 ja eeldab järgmist: puhas sile mittepoorne kinnituspind; minimaalne vaakumi tase 17,5 mm Hg (-59 kPa); hõõrdeeguriks 1. See hinnang rajaneb katsetel uute käsinappadega, mis on ideaaltingimustes kinnitatud staatiliste objektide ülemisele rõhtsale pinnale. Kandevõimet võivad vähendada paljud tegurid, kaasa arvatud: koorma tõstmine, kui haarats on kinnitatud vertikaalsele või kaldus pinnale, või haaratsile kangina mõjuva koorma tõstmine. Rohkema teabe saamiseks vt. www.wpg.com.

Koormamis- ja keskkonnamitingimused

Iminappa kasutatakse puhastel, suhtelistel siledatel mittepoorsel pindadel temperatuuril -12° kuni 49° C. Niiskust ja saaste võivad vähendada haaratsi libisemiskindlust. Punase joone näidik ei tarvitse kõrgusel üle 1500 meetri õigesti toimida; vt "Teenindus".

TÖÖTAMINE

Kinnitamiseks

- 1) Käsinapp asetatakse kontaktpinnale, nii et punane joon on nähtav, kui ta peaks koorma tõstmisel ilmuma. ETTEVAATUST Kontrollige, et haarats ei tekitaks plekke ega deformeeriks heledavärvilisi või pehme kattega koormapindu.
- 2) Kolvi pumbatakse haaratsi täieliku kinnitumiseni. Kui punane joon pole nähtav, on vaakum tõstmiseks piisav.
- 3) Kolvi tuleb sageli kontrollida, et veenduda haaratsi kindlas kinnituses. Kui tõstmisel ilmub punane joon, tuleb koorem viivitamatult maha panna ja kolvi pumbata, kuni punane joon pole enam nähtav (vt HOIATUSED).

Vabastamiseks

- 1) Koorem asetatakse kindlale alusele.
- 2) Tõmmatakse üht vabastusnuppu (15 cm [6"] haaratsitel) või vajutatakse väljalaskeklapi hooa (teistel haaratsitel), kuni iminapp täielikult vabaneb. ETTEVAATUST: Eemaldage mittekasutatav iminapp.

HOOLDUS

Teenindus

Kuna vananemine ja kulumine vähendavad haaratsi kandevõimet, tuleks see asendada iga 2 aasta järel või kui avastatakse kahjustus (vt "Ülevaatus").

Kui käsinapp ei talitle normaalselt, võib haaratsi pind olla must või iminapp vajab hooldust. Esiteks puhastatakse iminappa pind vastavalt alljärgnevatele juhistele. Kui tõrge püsib, tuleb abi saamiseks võtta ühendust volitatud edasimüüjaga või külastada www.wpg.com.

Puhastamine

- 1) Haaratsi pinnalt eemaldatakse õhufilter.
- 2) Haaratsi pinnale seebivee või mõne muu õrnatoimelise puhastusvahendi kandmiseks kasutatakse puhast käsna või kübemevaba lappi. ETTEVAATUST: Vältimaks puhastamise ajal pumba saastumist vedelikuga hoitakse iminappa allasuunatult või kaetakse imemisava filtri kohalt.
- 3) Haaratsi pinnalt puhitakse kõik jäägid.
- 4) Haaratsil lastakse kuivada ja taaspalgatakse õhufilter.

Ülevaatus

Haaratsit kontrollitakse ja katsetatakse regulaarselt, et tagada alljärgnevate vigade puudumine:

- kumminapa tihendiäärel olevad sisselõiked või kahjustused;
- käepidemes või pumbas olevad praod või sälgud;
- punase joone uuestilmumine varsti pärast pumba kinnitamist;
- pumba raske liikumine või dramaatilised muutused töös;
- kumminapa liigne läige või jäikus;
- õhufiltri puudumine haaratsi pinnal.

Kõik vead tuleb enne haaratsi kasutamist kõrvaldada (vt "Teenindus").

Säilitamine

Haaratsit hoitakse puhastes kuivades oludes kaitseümbrises.

HOIATUSED

HOIATUSTE eiramine võib kahjustada käsinappa või koormat või vigastada kasutajat.

- Mitte kasutada haaratsit maksimaalset kandevõimet või efektiivset kandevõimet ületava koormuse jaoks (vt "SPETSIFIKATSIOONID").
- Mitte kasutada iminappa inimese hoidmiseks.
- Mitte asetada haaratsi pinda vastu tihendiäärt vigastada võivad pindu.
- Vältida tingimusi, mis võiksid põhjustada haaratsi libisemist või enneaegset vabanemist, nagu: mustus, haaratsi või koorma pinnal olevad sisselõiked või kriimustused; haaratsi kinnitamine poorsete materjalide külge või jõu avaldamine haaratsi servale.
- Mitte kasutada iminappa tõstmiseks, kui punane joon on nähtaval. Kui punane joon ilmub sageli, tuleb lõpetada kasutamine ja järgida peatükki "Teenindus".
- Mitte lasta millelgi takistada kolvi vaba liikumist, kui iminapp on kinnitatud.
- Tõstmise ajal mitte puudutada vabastusnuppu (15 cm [6"] haaratsid) või väljalaskeklapi hooa (teistel haaratsitel).
- Mitte kinnitada 25 cm [10"] läbimõõduga iminappu õhukeste habraste materjalide külge.
- Iminappa puhastamiseks mitte kasutada tugevatoimelisi kemikaale (nagu lahustid ja bensiin) või mitteetnähitud kummipuhastus- ja hooldusvahendeid.

PIIRATUD GARANTII

Mudel LJ6VH

Mudelid N4000 N5000 N6000

Mudelid N4300 N5300 N6300

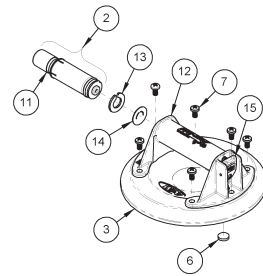
Mudelid N4950 N5450 N6450

Mudelid N5450CS N5000CS

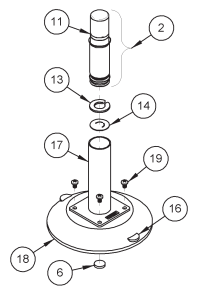
- | | |
|------------|--|
| 1. 90510 | Käepide, metallist |
| 2. 90520AM | Kolvimoodul, metallist (LJ6VH, N4950, N5450, N5450CS, N6450 jaoks) |
| 90154AM | Kolvimoodul, ABS (N4300, N5300, N6300 jaoks) |
| 3. 49486T | Vaakumhaarats, 20 cm [8"] diam., lame (G0695) |
| 49506T | Vaakumhaarats, 23 cm [9"] diam., lame (G0725) |
| 49520T | Vaakumhaarats, 23 cm [9"] diam. nõgus (VPCS9) |
| 49586T | Vaakumhaarats, 25 cm [10"] diam., nõgus (G0750) |
| 4. 90500 | Klapiblokeering vabastushoova ja kaitsega |
| 5. 51506 | Klapikaitse |
| 6. 60024 | Õhufilter |
| 7. 10002 | Kruvi, 1/4-20 x 1/2" |
| 8. 61552 | Kuulkontrolklapp |
| 9. 61514 | O-rõngas |
| 10. 10008 | Kruvi, 10-32 x 3/8" |
| 11. | Punane joon |
| 12. 90151 | Käepide / klapimoodul, ABS |
| 13. 61151 | Kontrolklapi stopper |
| 14. 51100 | Kontrolklapp |
| 15. | Klapi vabastushoob, ABS |
| 16. | Vabastusnupp |
| 17. 90115 | Käepide, vertikaalne |
| 18. 49416T | Vaakumhaarats, 15 cm [6"] diam. (LJ6) |
| 19. 10006 | Kruvi, 10-32 x 5/16" |

- | | |
|-------|-----------------------------|
| 29312 | Pole näidatud |
| 29330 | Haaratsi kate, 15 cm [6"] |
| 29335 | Ümbris, kollane, 20 cm [8"] |
| 29334 | Ümbris, hall, 20 cm [8"] |
| 29338 | Ümbris, must, 20 cm [8"] |
| 29342 | Ümbris, must, 23 cm [9"] |
| | Ümbris, must, 25 cm [10"] |

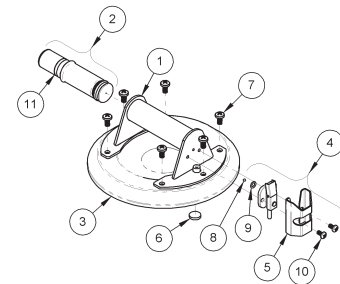
N4000 N5000 N5000CS N6000



LJ6VH



N4300 N5300 N6300 N4950 N5450 N5450CS N6450



PIIRATUD GARANTII

Wood's Powr-Grip vaakumiminapad on hoolikalt valmistatud, tootmise erinevatel etappidel põhjalikult kontrollitud ja individuaalselt katsetatud. Garantii tagab, et neil pole valmistamis- ja materjalivigu ühe aasta jooksul pärast hankimist. Kui garantiiaja jooksul tekib probleem, tuleb kogu toode allolevate juhiste järgi tagastada. Kui kontrollimine näitab, et probleem on tingitud valmistamis- ja materjalavigadest, parandatakse või asendatakse toode tasuta.

GARANTII EI KEHTI, KUI:

- osale kummist on kasutamise ajal tekkinud sisselõiked või kriimud;
- parandustööde vajadus on tekkinud ebanormaalsest kulumisest;
- toodet on kasutatud kurjasti, valesti või hooletult;
- toodet on muudetud.

Garantiiga mittekaetud probleem parandatakse automaatselt, kui klient pole kirjalikult nõudnud remondieelset hinnateavitust. Muudel juhtudel eeldatakse kliendi täielikku vastutust remondikulude eest ja nõusolekut saada parandatud toode lunasaadetisena (C.O.D.).

GARANTIITEENUSE SAAMISEKS

Põhja-Ameerikas tehtud ostudele:

- Palun teatage oma nimi, aadress ja telefoninumber;
- Lisage märge "GARANTIITAGASTUS"
- Saatke toode —tasutud postikuluga — **OTSE TOOTJALE** aadressil:

Wood's Powr-Grip Co., Inc.
908 West Main
Laurel, MT 59044 U.S.A.

Kõigis teistes kohtades tehtud ostude puhul:

- Tagastage toode ostmiskohta.